

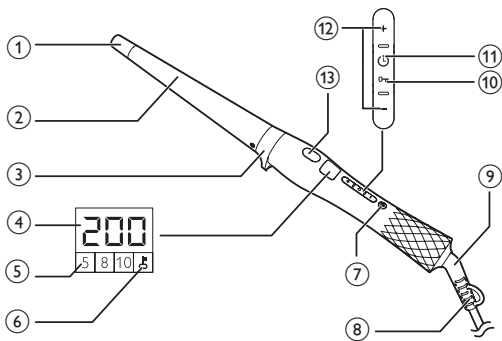
Register your product and get support at
www.philips.com/welcome

HP8619



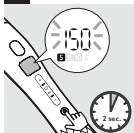
Benutzerhandbuch

PHILIPS

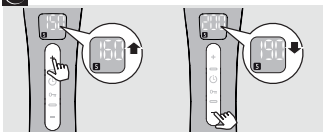




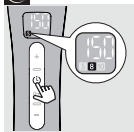
ON



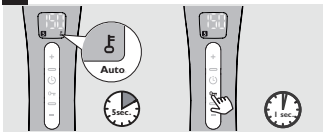
CC 200

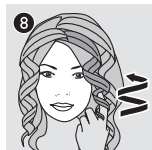
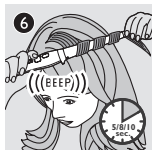
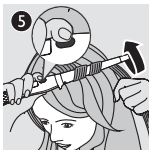
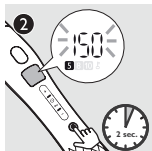


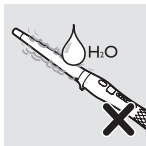
CC 150



CC 150







Herzlichen Glückwunsch zu Ihrem Kauf und willkommen bei Philips! Um das Kundendienstangebot von Philips vollständig nutzen zu können, sollten Sie Ihr Produkt unter www.philips.com/welcome registrieren.

1 Einführung

Prächtige, weiche Locken, die Glanz ausstrahlen. Volle, elegante und voluminöse Wellen. Der neue Philips ProCare Lockenstab mit Curl Ready-Anzeige erlaubt es Ihnen, Ihre Haare zu stylen, ohne Kompromisse bei Ihrer Haargesundheit einzugehen. Die konische Form des Lockenstabs mit einem Durchmesser von 13 bis 25 mm ermöglicht Ihnen, verschiedene Arten von Locken und Wellen zu formen. Schutz durch Beschichtung: schonendes Styling ohne Risiko von Verbrennungen. Wir hoffen, dass Sie die Verwendung Ihres **Philips ProCare Curler** genießen werden.

Wir möchten Sie einladen, Ihre Erfahrung mit uns und anderen Käufern zu teilen. Bitte teilen Sie uns Ihre ehrliche Meinung mit, indem Sie auf der Produktseite www.philips.com/haircare eine Bewertung schreiben. Es dauert nur eine Minute. Wir freuen uns, von Ihnen zu hören.

2 Wichtig

Lesen Sie vor Gebrauch des Geräts das Benutzerhandbuch sorgfältig durch, und bewahren Sie es für die Zukunft auf.

- **WARNUNG:** Verwenden Sie das Gerät nicht in der Nähe von Wasser.
- Wenn das Gerät in einem Badezimmer verwendet wird, trennen Sie es nach dem Gebrauch von der Stromversorgung. Die Nähe zum Wasser stellt ein Risiko dar, sogar wenn das Gerät abgeschaltet ist.
- **WARNUNG:** Verwenden Sie das Gerät nicht in der Nähe von Badewannen, Duschen, Waschbecken oder sonstigen Behältern mit Wasser.
- Ziehen Sie nach jedem Gebrauch den Netzstecker aus der Steckdose.



- Um Gefährdungen zu vermeiden, darf ein defektes Netzkabel nur von einem Philips Service-Center, einer von Philips autorisierten Werkstatt oder einer ähnlich qualifizierten Person durch ein Original-Ersatzkabel ersetzt werden.
- Dieses Gerät kann von Kindern ab 8 Jahren und Personen mit verringerten physischen, sensorischen oder psychischen Fähigkeiten oder Mangel an Erfahrung und Kenntnis verwendet werden, wenn sie bei der Verwendung beaufsichtigt wurden oder Anweisung zum sicheren Gebrauch des Geräts erhalten und die Gefahren verstanden haben. Kinder dürfen nicht mit dem Gerät spielen. Die Reinigung und Wartung darf nicht von Kindern ohne Aufsicht durchgeführt werden.
- Bevor Sie das Gerät an eine Steckdose anschließen, überprüfen Sie, ob die auf dem Gerät angegebene Spannung mit der Netzspannung vor Ort übereinstimmt.
- Verwenden Sie das Gerät nie für andere als in dieser Bedienungsanleitung beschriebene Zwecke.
- Wenn das Gerät an eine Steckdose angeschlossen ist, lassen Sie es zu keiner Zeit unbeaufsichtigt.
- Verwenden Sie niemals Zubehör oder Teile, die von Drittherstellern stammen bzw. nicht von Philips empfohlen werden. Wenn Sie diese(s) Zubehör oder Teile verwenden, erlischt Ihre Garantie.
- Wickeln Sie das Netzkabel nicht um das Gerät.
- Lassen Sie das Gerät abkühlen, bevor Sie es wegräumen.
- Geben Sie acht bei der Verwendung des Geräts, da es äußerst heiß sein könnte. Halten Sie nur den Griff, da die anderen Teile heiß sind, und vermeiden Sie Kontakt mit der Haut.
- Stellen Sie das Gerät immer mit dem Ständer auf eine hitzebeständige, stabile ebene Fläche. Der heiße Lockenstab sollte nie die Oberfläche oder anderes brennbares Material berühren.
- Achten Sie darauf, dass das Netzkabel nicht mit den heißen Teilen des Geräts in Berührung kommt.
- Halten Sie das eingeschaltete Gerät fern von leicht entzündbaren Gegenständen und Materialien.
- Bedecken Sie das heiße Gerät niemals mit Handtüchern, Kleidungsstücken oder anderen Gegenständen.

- Verwenden Sie das Gerät nur an trockenem Haar. Bedienen Sie das Gerät nicht mit nassen Händen.
- Halten Sie die Aufsätze sauber und frei von Staub sowie von Stylingprodukten, wie Schaumfestiger, Styling-Spray, Gel. Verwenden Sie das Gerät nie in Kombination mit Stylingprodukten.
- Der Lockenstab verfügt über eine Samtbeschichtung. Diese Beschichtung nutzt sich im Laufe der Zeit ab. Dies hat jedoch keinerlei Einfluss auf die Leistung des Geräts.
- Bei Verwendung mit getöntem oder gefärbtem Haar kann sich der Lockenstab möglicherweise verfärben. Wenden Sie sich an Ihren Händler, bevor Sie es für künstliches Haar verwenden.
- Geben Sie das Gerät zur Überprüfung bzw. Reparatur stets an ein von Philips autorisiertes Service-Center. Eine Reparatur durch unqualifizierte Personen kann zu einer hohen Gefährdung für den Verbraucher führen.
- Führen Sie keine Metallgegenstände in die Öffnungen ein, da dies zu Stromschlägen führen kann.
- Wenn das Gerät aufgeheizt ist, können Sie möglicherweise eine Geruchsentwicklung feststellen. Dieser Geruch stammt von der Schutzbeschichtung und verfliegt mit der Zeit.
- Die Samtbeschichtung ist hitzebeständig. Bringen Sie sie nicht in die Nähe von offenem Feuer oder Wärmequellen, da sie leicht entzündlich ist.
- Verwenden Sie diesen Lockenstab nur zum Stylen, und bringen Sie ihn nicht mit der Haut in Kontakt, wenn er heiß ist, da dies zu Hautreizungen führen kann.
- Verwenden Sie dieses Produkt in einem offenen oder gut belüfteten Bereich. Unterbrechen Sie das Styling, wenn bei längerer Nutzung Beschwerden durch Einatmen austretender Dämpfe auftreten.
- Unterbrechen Sie das Styling bei Benommenheit und Schwindelgefühl.
- Schlucken Sie keine Teile, die im Falle einer Beschädigung vom Produkt abbrechen.
- Entleeren Sie das Produkt nicht in die Kanalisation. Durch die richtige Entsorgung Ihres alten Produkts vermeiden Sie, dass giftige Stoffe ins

Grundwasser gelangen und langfristige Auswirkungen auf Gewässer auftreten.

- Die Beschichtung besteht aus Stoff, wodurch statische Entladungen auftreten können.

Elektromagnetische Felder

Dieses Gerät erfüllt sämtliche Normen bezüglich elektromagnetischer Felder. Nach aktuellen wissenschaftlichen Erkenntnissen ist das Gerät sicher im Gebrauch, sofern es ordnungsgemäß und entsprechend den Anweisungen in diesem Benutzerhandbuch gehandhabt wird.

Umgebung

Ihr Gerät wurde unter Verwendung hochwertiger Materialien und Komponenten entwickelt und hergestellt, die recycelt und wiederverwendet werden können.



Befindet sich dieses Symbol (durchgestrichene Abfalltonne auf Rädern) auf dem Gerät, bedeutet dies, dass für dieses Gerät die Europäische Richtlinie 2012/19/EG gilt.

Informieren Sie sich über die örtlichen Bestimmungen zur getrennten Sammlung elektrischer und elektronischer Geräte.

Richten Sie sich nach den örtlichen Bestimmungen und entsorgen Sie Altgeräte nicht über Ihren Hausmüll. Durch die korrekte Entsorgung Ihrer Altgeräte werden Umwelt und Menschen vor möglichen negativen Folgen geschützt.

3 Überblick

- ① Cool-Tip-Spitze
- ② Schutzbeschichtung
- ③ Ständer
- ④ Display für die Temperatur-Einstellung
- ⑤ Display zur Anzeige der Zeiteinstellungen für Curl Ready: 5, 8, 10 Sekunden
- ⑥ Display für das Symbol der Feststelltaste
- ⑦ Ein-/Ausschalter
- ⑧ Aufhängeöse

- ⑨ 360 Grad-Kabelgelenk
- ⑩ Entsperrfunktion (Taste zum Entsperren gedrückt halten)
- ⑪ Zeitschalter für Curl Ready-Anzeige
- ⑫ Temperaturschalter
- ⑬ Curl Ready-Anzeige

Mit den folgenden Funktionen Ihres **ProCare** werden Sie eine gesündere und komfortablere Art erleben, Locken zu stylen.

- **Curl Ready-Anzeige**

Die einmalige Curl Ready-Anzeige mit einstellbarer Zeit von 5, 8 oder 10 Sekunden lässt Sie durch ein Piep-Signal wissen, wann Ihre Locke fertig gestylt ist - nie wieder Überhitzung Ihrer Haare.

- **Digital verstellbare Temperatureinstellungen**

Die digitale Temperatureinstellung ermöglicht Ihnen, die Temperatur zu wählen, die zu Ihrem Haartyp passt, während die höchste Temperatur von 200 °C ein perfektes Ergebnis sogar für dickes Haar garantiert.

- **Tastensperre**

Die Tastensperre schützt Sie vor einer unabsichtlichen Änderung Ihrer Einstellungen. Nachdem Sie das Gerät eingeschaltet haben, wird die Tastensperre automatisch 15 Sekunden nach der letzten Bedienung des Temperaturschalters, des Zeitschalters für die Curl Ready-Anzeige oder des Ein-/Ausschalters aktiviert (danach erfolgt die automatische Aktivierung nach 5 Sekunden).

Um das Gerät zu entsperren, drücken Sie die Taste für die Entsperrfunktion (⑩) für 1 Sekunde.

- **Automatische Abschaltung**

Die automatische Abschaltung nach 60 Minuten bietet Ihnen zusätzliche Sicherheit. Sie können den Lockenstab reaktivieren, indem Sie den Ein-/Ausschalter 2 Sekunden lang gedrückt halten.

- **Schutz durch Beschichtung**

Die Schutzbeschichtung verhindert Verbrennungen. Berühren Sie den Lockenstab jedoch nicht, und halten Sie ihn nicht längere Zeit fest.

4 Locken stylen

Warnhinweis: Lockenstäbe sind leistungsstarke Stylinggeräte und sollten stets mit Vorsicht verwendet werden.

Locken stylen:

- 1 Verbinden Sie das Netzkabel mit einer Steckdose. Bevor Sie mit dem Stylen der Locken beginnen, sprühen Sie für besseren Schutz Hitzeschutzspray auf Ihr trockenes Haar auf.
- 2 Halten Sie den Ein-/Ausschalter (⑦) zwei Sekunden lang gedrückt, um das Gerät einzuschalten. Wählen Sie eine Temperatur (⑫) und eine Zeiteinstellung (⑪) anhand der folgenden Tabelle aus:

Haartyp	Empfohlener Temperaturbereich	Empfohlene Stylingzeit
Fein	160 °C und weniger	5 oder 8 Sekunden
Normal	170 - 180 °C	8 oder 10 Sekunden
Dick	190-200 °C	8 oder 10 Sekunden

- Wenn die Temperaturanzeige im Display blinkt, befindet sich das Gerät in der Aufwärmphase.
- Wenn die Temperaturanzeige durchgehend leuchtet, ist der Lockenstab bereit für den Gebrauch.

Hinweis: Wenn Sie die Temperatur- oder die Zeiteinstellung während des Gebrauchs ändern wollen, müssen Sie ggf. die Tastensperre durch Drücken der Taste für die Entsperrfunktion () deaktivieren (⑩).

- 3 Bürsten Sie Ihr Haar, um es zu entwirren. Nehmen Sie, abhängig von Ihrem gewünschten Ergebnis, eine Haarsträhne zwischen 2 und 4 cm (für lockere Wellen eine dickere Strähne, für eng gedrehte Locken eine dünnere Strähne).
- 4 Halten Sie den Lockenstab horizontal, weg von Ihrem Kopf und Gesicht. Legen Sie Ihren Daumen/Finger neben die Curl Ready-Anzeige (⑬), ohne darauf zu drücken. Fangen Sie am breitesten Punkt des Lockenstabs an, setzen Sie ihn nahe vom Ansatz der Strähne an, und wickeln Sie die Haare vom Ansatz bis zur Spitze auf.

- 5 Halten Sie Ihre Haarspitzen an der Cool-Tip-Spitze (①) mit Ihren Fingern fest, und drücken Sie die Curl Ready-Anzeige (⑬). Der Piepton zeigt Ihnen an, dass die Zeitzählung aktiviert wurde.
- 6 Wenn die Locke fertig ist, hören Sie einen dreifachen Piepton als Signal.
- 7 Lassen Sie die Haarspitzen los.
 - Wiederholen Sie die Schritte 3 bis 7, bis das gesamte Haar gelockt ist.
- 8 Um das Styling zu vollenden, lösen Sie die Locken mit Ihren Fingern, und wickeln Sie jede kleinere Locke um Ihren Finger für zusätzliche Definition.

Nach dem Gebrauch

- 1 Schalten Sie das Gerät aus, und ziehen Sie den Netzstecker aus der Steckdose.
- 2 Legen Sie das Gerät auf eine hitzebeständige Unterlage, und lassen Sie es abkühlen. Sie können das Gerät auch an der Aufhängeöse aufhängen (⑧).
- 3 Entfernen Sie Haare und Staub vom Lockenstab.
- 4 Reinigen Sie den Lockenstab mit einem feuchten Tuch.
- 5 Schonendes Samtmaterial:
 - Um die optimale Nutzung des Lockenstabs sicherzustellen, verwenden Sie KEINE nassen Produkte (außer Hitzeschutzspray) vor und während des Gebrauchs.
 - Verwenden Sie ein feuchtes Tuch, und tupfen Sie die Samtoberfläche ab, wenn sich Rückstände oder Staub darauf befinden. Falls notwendig können Sie eine weiche Bürste (z. B. Zahnbürste) verwenden, um vorsichtig hartnäckige Partikel von der Samtoberfläche zu entfernen.
- 6 Bewahren Sie das Gerät an einem sicheren, trockenen und staubfreien Ort auf.

Stylingtipps:

- Je dünner die Strähnen, desto eng gedrehter und definierter werden die Locken.
- Für moderne Locken beginnen Sie mit dem eindrehen der Locken auf der Höhe Ihres Wangenknochens. Drehen Sie außerdem die letzten paar Zentimeter nicht ein. Kämmen Sie es mit Ihren Fingern oder einer Bürste.
- Dieser Lockenstab kann auch zum Erzeugen von Volumen an den Haarwurzeln verwendet werden. Halten Sie eine Haarsträhne im Winkel von 90 Grad zur Kopfhaut. Halten Sie den Lockenstab 1 cm über die Haarwurzel (ohne dabei die Kopfhaut zu berühren), und legen Sie die Strähne über den breitesten Teil des Lockenstabes.
- Wenn Ihr Haar eine natürliche Welle hat, können Sie den Lockenstab nur für einige oder nur für die obersten Haarsträhnen verwenden, um einige Locken zu verstärken.
- Wenn Sie das Stylen ihrer Locken beendet haben, lassen Sie sie völlig abkühlen, bevor Sie mit dem Styling fortfahren.
- Für definierte Locken, bürsten Sie Ihr Haar nicht, nachdem Sie das Stylen der Locken beendet haben. Für ein welliges, voluminöses Aussehen, bürsten Sie die Locken sanft mit einer Bürste mit Naturborsten. Fangen Sie mit dem Bürsten an den Enden an, und arbeiten Sie sich nach oben vor.

5 Garantie und Kundendienst

Benötigen Sie weitere Informationen oder treten Probleme auf, besuchen Sie bitte die Philips Website unter www.philips.com, oder setzen Sie sich mit dem Philips Service-Center in Ihrem Land in Verbindung. Sie finden die Liste mit allen Telefonnummern in der internationalen Garantieschrift. Wenn es in Ihrem Land kein Service-Center gibt, gehen Sie zu Ihrem Philips Händler, oder kontaktieren Sie die Service-Abteilung von Philips Domestic Appliances and Personal Care BV.

6 Fehlerbehebung

Sollten Probleme mit dem Lockenstab auftreten, die sich mithilfe der nachstehenden Informationen nicht beheben lassen, setzen Sie sich bitte mit dem Philips Service-Center in Ihrem Land in Verbindung.

Problem	Ursache	Lösung
Das Gerät funktioniert nicht.	Möglicherweise ist die Steckdose, an die das Gerät angeschlossen ist, defekt.	Prüfen Sie, ob das Gerät ordnungsgemäß angeschlossen ist. Prüfen Sie die Sicherung/den Schutzschalter in Ihrem Zuhause.
		Kontaktieren Sie das Philips Service-Center in Ihrem Land, oder bringen Sie das Gerät zum nächsten Philips Service-Center für Reparatur/Ersatz.
	Möglicherweise ist das Netzkabel des Geräts defekt.	Um Gefährdungen zu vermeiden, darf ein defektes Netzkabel nur von einem Philips Service-Center, einer von Philips autorisierten Werkstatt oder einer ähnlich qualifizierten Person durch ein Original-Ersatzkabel ersetzt werden.



Specifications are subject to change without notice
© 2013 Koninklijke Philips Electronics N.V.
All rights reserved.

