

**PHILIPS**

*DreamStation 2*

CPAP Advanced

Auto CPAP Advanced

# Potilaan pikaopas



# DreamMapperiin yhdistäminen

Synkronoi laite tablettitietokoneeseen tai matkapuhelimeen DreamMapper-sovelluksen avulla, joka on saatavilla App Storesta tai Google Playsta.



1

Kun sekä laite että matkapuhelin ovat päällä ja lähellä toisiaan, aloita **Bluetooth**-asennus ja laiteparin muodostaminen **DreamMapper**-sovelluksessa. Noudata **DreamMapper**-sovelluksessa annettuja laiteparin muodostamisohjeita.

2

**6-numeroinen PIN-koodi** tulee näkyviin DreamStation 2 -laitteen näytölle. Puhelimestasi riippuen sinun on syötettävä **PIN**-koodi joko **DreamMapper**-sovellukseen tai napautettava **Laitepari** -kohtaa laitteen näytöllä 30 sekunnin kuluessa, jotta laitepari voidaan muodostaa.

Bluetooth

000000

Laiteparipyyntönumeri koodi

Laitepari

Peruuta



3

Näytöllä näkyy **Yhdistetään Laitteeseen** -ilmoitus ja sitten **Onnistui: Laitepari muodostettu** -ilmoitus.

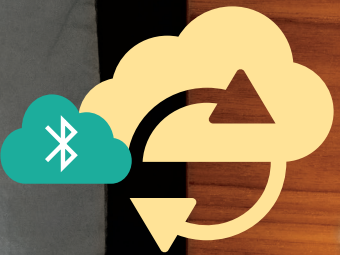
Bluetooth

Onnistui

Laitepari muodostettu



VivaCare 6200  
Adaptation 60%  
Power On 67%  
Aft 0.0  
Maximum runtime 10min  
AutoLock



# Hoidon aloittaminen

Hoito voidaan aloittaa painamalla **Hoito-painiketta**. **Sininen rengas** osoittaa, että hoito on käynnissä.

Interaktiivinen kosketusnäyttö

Kostutuskuvake

Hoitokuvake

**Hoitopaine**

**Yhtenäinen rengas** osoittaa, että käytössä on hoitomääräyksen mukainen paine. **Pilkuista muodostuva rengas** osoittaa, että käytössä on Ramp Plus -paine.



**Ramp Plus -kuvake**

**Lämmitetyn letkun lämpötilan kuvake**

**Huomautus:** Jos näyttö sammuu 60 sekunnin käyttämättömyyden jälkeen, näytön napauttaminen herättää laitteen muutosten tekemistä varten. Näytön napauttaminen aloittaa myös Ramp Plus -ominaisuuden uudelleen.

## Asetusten mukauttaminen

### Ramp+



**Ramp+** -ominaisuuden avulla voit asettaa miellyttävän aloituspaineen, kun menet nukkumaan.

1. Napauta **Ramp+** -kuvaketta, niin voit tarkastella ja säätää **Ramp+** -painetta.
2. Napauta (+)- tai (-) -kuvakkeita, kunnes saavutat sopivan asetuksen. **Ramp+** -asetukset voidaan poistaa käytöstä tai asettaa arvoon 4–10 cm H<sub>2</sub>O.
3. Tallenna asetukset napauttamalla **Vahvista** -kohtaa.

Kun **Ramp+** -asetukset on tehty, ne tallennetaan ja aktivoidaan automaattisesti jatkossa hoitoistuntoja varten ilman **Ramp+** -kuvakkeen napautusta.

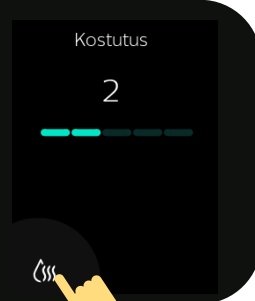


### Kostutus (jos saatavilla)



1. Voit nähdä tämän hetkisen asetuksen napauttamalla **kostutuskuvaketta**.
2. Napauta uudelleen, kunnes saavutat halutun kostutustason. Kostutus voidaan poistaa käytöstä tai asettaa arvoon 1 (vähimmäisarvo) – 5 (enimmäisarvo).

Kun **kostutus** on määritetty, se tallennetaan ja aktivoidaan automaattisesti jatkossa hoitoistuntoja varten.

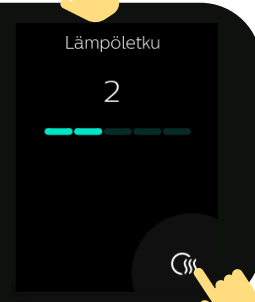


### Lämmitetyn letkun lämpötila (jos saatavilla)



1. Voit nähdä tämän hetkisen lämpötila-asetuksen napauttamalla **lämmitetyn letkun** kuvaketta.
2. Napauta uudelleen, kunnes saavutat halutun lämpötilan. Lämmitys voidaan poistaa käytöstä tai asettaa arvoon 1 (vähimmäisarvo) – 5 (enimmäisarvo).

Kun **lämpötila** on määritetty, se tallennetaan ja aktivoidaan automaattisesti jatkossa hoitoistuntoja varten.



# Hoitotietojen yhteenveto

Ilmavirtaus voidaan keskeyttää painamalla **Hoito-painiketta**. Hoitotietojen yhteenveto tulee näkyviin. Tiettyjen tietojen käyttöoikeudet riippuvat määritetyistä asetuksista.

## Viime hoito -näyttö

Sinisellä merkityt tiedot osoittavat, että niitä voidaan napauttaa lisätietoja tai toimia varten.

Viime hoito

Käyttötunnit 0:00

Päivät 4 h+ 0/21

AHI 0.0

Maskin sopivuus Hyvä

Asetukset

1

**Käyttötunnit -näyttö** näyttää hoidon määrän tunteina ja minuutteina viimeisen 3 istunnon aikana.

< Takaisin

Käyttötunnit

Alla ovat käyttötuntisi viimeisten 3 päivän aikana.

0:00	0:00	0:00
2 päivää sitten	1 päivä sitten	Viime hoito

2

**AHI-näyttö** näyttää apnea-hypopneaindeksin (AHI) arvon viimeisimmän yhden päivän aikana (jos määritys on otettu käyttöön).

< Takaisin

AHI

Tämä indeksi kuvaa apnea- ja hypopneatapaht. määrää nukkuttua tuntia kohden.

0.0

Viime hoito

3

**Maskin sopivuus -näyttö** osoittaa, miten tiivis maski oli viimeisimmän istuntosi aikana. Voit myös suorittaa maskin tiiviiden tarkistuksen. Aseta maski kasvoillesi ja napauta **Käynnistä** -kohtaa, jolloin maskin tiiviiden tarkistus alkaa.

< Takaisin

Maskin sopivuus

Voit tarkistaa maskin sopivuuden ennen hoidon aloittamista.

Hyvä

Viime hoito

Käynnistä


# Asetukset

## Käyttömukavuus, laite ja tiedot

Tiettyjen tietojen käyttöoikeudet riippuvat määritetyistä asetuksista.

1

Jos haluat muuttaa asetuksia ja nähdä lisätietoja, napauta **Asetukset** -kohtaa.

Viime hoito 

Käyttötunnit 0:00

Päivät 4 h+ 0/21

AHI 0.0

Maskin sopivuus Hyvä

Asetukset


2


Sääda saatavilla olevia **Mukavuus -asetuksia**. **Sinisellä** merkityt tiedot osoittavat, että voit napauttaa kyseisiä kohtia ja tehdä muutoksia.

- Ramp Plus -aika ja -paine
- Kostutus
- Lämpöletku (jos saatavilla)
- Letkun koko
- FLEX


< Takaisin

Mukavuus

 Viive+ 15 min, 4.0

 Kostutus **Pois**

 Lämpöletku **Pois**

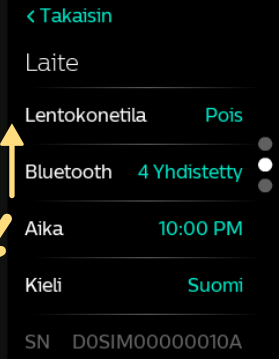
 FLEX 3



3

Pyyhkäise ylös, niin näet lisätietoja laitteesta, kuten lentotilan valinnan, Bluetooth-laitteparien tyhjentämismahdollisuuden ja ajan tai kielen nollaamisvalinnat.

Napauta **sinisellä** merkittyjä kohtia, jos haluat tehdä muutoksia. Voit myös tarkastella laitteen sarjanumeroa, ohjelmistoversiota ja modeemin tilaa.



4

Napauta **Näytä raportit** -kohtaa ja valitse päivämääräväli, niin voit tarkastella hoitotietojen lisäyhteenvetoja.

Voit poistua **Asetukset** -kohdasta milloin tahansa napauttamalla **Takaisin** -kohtaa, jolloin sinut palautetaan **Viime hoito** -näytölle.



Käyttöoppaassa on tarkempia ongelmanratkaisutietoja.

# Puhdistus ja huolto

Laite ja sen osat on puhdistettava säännöllisesti, jotta ne pysyvät hyvässä käyttökunnossa. Se on olennaista myös oman terveytesi kannalta.

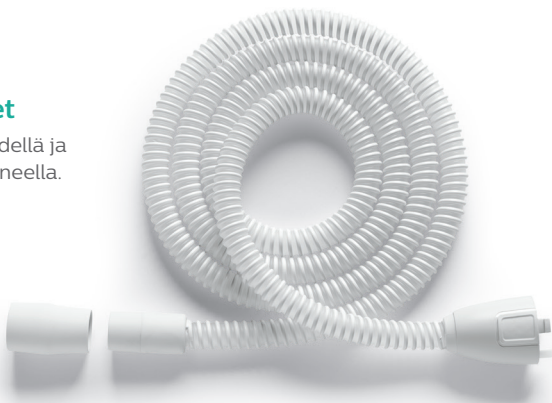
## **Kostuttimen vesisäiliö, tiiviste ja kansi**

Puhdista päivittäin vedellä ja miedolla astianpesuaineella.



## Putket ja liittimet

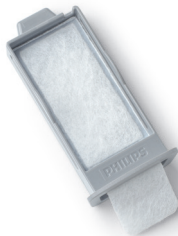
Puhdista viikoittain vedellä ja miedolla astianpesuaineella.



## Suodattimet

Huuhtelee harmaa uudelleenkäytettävä suodatin kahden viikon välein vedellä.

Älä huuhtelee sinistä kertakäyttöistä suodatinta.



**Käyttöoppaassa on tarkempia puhdistus- ja huoltotietoja.**



© 2021 Koninklijke Philips N.V. Kaikki oikeudet pidätetään. Teknisiä tietoja voidaan muuttaa ilman erillistä ilmoitusta. Tavaramerkit ovat Koninklijke Philips N.V.:n tai asianomaisten omistajiensa omaisuutta.

[www.philips.com/respironics](http://www.philips.com/respironics)



Respironics Inc.  
1001 Murry Ridge Lane  
Murrysville, PA 15668 Yhdysvallat



Respironics Deutschland GmbH & Co. KG  
Gewerbestrasse 17  
82211 Herrsching, Saksa



**REF** 1151724  
1151724 R01  
RWS 04/26/2021  
Finnish