

Achtergrondinformatie voor de media

Systeem dat diabetici ondersteunt bij beslissingen over hun gezondheid en dat een online gemeenschap biedt om nieuwe op samenwerking gerichte zorg voor patiënten met medici mogelijk te maken.

De digitale gezondheidsrevolutie leidt ertoe dat connectiviteit verder gaat dan slimme woningen en slimme apparatuur: er komen voor consumenten nieuwe mogelijkheden om meer controle te krijgen over hun persoonlijke gezondheid en welzijn. Gegevens van connected en online apparatuur geven ons niet alleen meer inzicht in hoe we gezond ouder kunnen worden, maar hebben ook wereldwijd invloed op hoe we met de volksgezondheid omgaan, zeker voor de honderden miljoenen mensen die leven met een chronische aandoening. Philips wil voorop lopen als het gaat om het inspelen op de opkomst van de zorgconsument, met name voor chronische zieken. Zo kan in elke levensfase beter, veiliger en slimmer met gezondheid worden omgegaan.

Nieuwe mogelijkheden voor patiënten en ‘connected’ zorg door middel van technologie

Bij het zoeken naar effectieve manieren om patiënten actief te betrekken bij hun eigen gezondheid, ontstaat onder medici en zorgverleners steeds meer behoefte aan oplossingen die

- zelfzorg bevorderen,
- samenwerking tussen patiënten en zorgverleners faciliteren
- de zorgcontinuïteit verbeteren.

Een dergelijke benadering zou achteruitgang van de gezondheid, herhaalde ziekenhuisopnames en het aantal sterfgevallen kunnen helpen terugdringen.

Philips wil patiënten mogelijkheden bieden om zelf de controle over hun gezondheid te nemen door middel van technologische oplossingen die hen online met zorgverleners in contact brengen, toegang bieden tot hun gegevens en de mogelijkheid bieden deze gegevens concreet te benutten. Om deze visie te realiseren, werkt Philips nauw samen met vooraanstaande academische ziekenhuizen (waaronder Radboudumc), met zorgconsumenten en met het bedrijfsleven zoals Salesforce, het cloud-platform voor CRM en business-processen.

Diabetes: een forse uitdaging voor mensen die eraan lijden en voor de samenleving als geheel

Diabetes is wereldwijd een toenemend probleem. Volgens het Amerikaanse Centrum voor ziektebestrijding en -preventie (Centers for Disease Control and Prevention; CDC) telt de wereld 387 miljoen diabetici¹, waarvan 52 miljoen in de Europese Unie, 30 miljoen in de Verenigde Staten, en bijna 1 miljoen in Nederland. In Noord-Amerika heeft de American Diabetes Association (ADA) vastgesteld dat 20,3% van alle diabetici meerdere ziekenhuisopnames meemaakt. Daarnaast is diabetes de op zes na meest voorkomende doodsoorzaak.

¹[Internationale Diabetes Federatie](#)

PHILIPS

Gemiddeld nemen mensen met diabetes dagelijks tot wel 180 beslissingen¹ met betrekking tot hun gezondheid, waarbij ze waardevolle informatie over persoonlijke en medische factoren evalueren – van bloedsuikerwaarden tot lichaamsbeweging tot voedingskeuzes. Daardoor is leven met diabetes, met name type 1, vaak ingewikkeld en stressvol. Philips en het Radboudumc hebben een zeer effectieve online digitale zorgoplossing ontwikkeld om deze patiënten betere zorg te bieden. Daarvoor is een combinatie bedacht van een zelfzorg-app voor diabetici met een geïntegreerde online community, zodat patiënten al hun relevante data bij elkaar hebben. Gegevens van eigen metingen, maar ook de data van al hun verschillende zorgverleners met wie ze kunnen samenwerken in de online community.

Zo kan zorgcoördinatie beter worden gedeeld en kunnen beter onderbouwde beslissingen over gezondheid en zorg worden genomen.

Wat houdt de prototype-oplossing voor diabetes in?

De diabetes-app – een gezamenlijk project van Philips, het Radboudumc en Salesforce – verzamelt en koppelt gegevens die patiënten zelf invoeren en gegevens afkomstig van verschillende persoonlijke gezondheidsapparaten en elektronische patiëntendossiers. De oplossing maakt gebruik van het nieuwe CareCatalyst op het HealthSuite digital platform dat wordt aangedreven door technologie van Salesforce. De gegevens komen bij de patiënt via een app, die toegang biedt tot een beveiligde, op samenwerking gebaseerde virtuele gemeenschap waarin patiënten en zorgprofessionals met elkaar in contact kunnen treden. Patiënten en hun zorgverleners (al dan niet in ziekenhuizen) hebben toegang tot de gegevens (na toestemming van de patiënt), kunnen op basis daarvan beslissingen nemen, en kunnen met elkaar communiceren via een beveiligde, op samenwerking gerichte omgeving.

Voldoen aan een onbeantwoorde behoefte

Diabetici kunnen:

- de app gebruiken voor inzage in zowel van apparatuur afkomstige als handmatig ingevoerde gegevens, zoals bloedsuikerwaarden, hartslag, insulinedoses, voeding, stemming en stress;
- indien de gegevens daar aanleiding toe geven zo nodig coachingsadvies* krijgen, thuis of onderweg;
- via het nieuwe CareCatalyst samenwerken met zorgverleners aan de hand van hun persoonlijke gegevens en metingen in combinatie met de gegevens in het elektronische patiëntendossier van de zorgverlener;
- communiceren met en leren van andere diabetici en van zorgverleners binnen een beveiligde, op gegevens gebaseerde virtuele gemeenschap.

Deze prototype-app voor diabetes heeft tot doel om patiënten te ondersteunen in het onder controle houden van hun aandoening in complexe situaties. Daarvoor wordt gebruikgemaakt van hun eigen medische gegevens en de praktijkkennis van medepatiënten. Deze gegevens worden gevalideerd door hun zorgteam, deskundige artsen en andere zorgverleners en bij elkaar gebracht op basis van de persoonlijke behoeften van de patiënt. Deze prototype-oplossing ‘onthoudt’ meerdere episodische

¹ [‘Stanford Medicine’ Scope](#)

* Niet verkrijgbaar in de VS. De app is nog in ontwikkeling en niet bedoeld voor medisch gebruik. De geboden coaching kan niet worden opgevat als medisch advies of medische zorg. Raadpleeg altijd eerst uw erkende persoonlijke zorgverlener voordat u wijzigingen aanbrengt in uw voorgeschreven medicatie.

PHILIPS

voorvallen en heeft betrekking op fysiologie, ziektespecifieke informatie, begeleiding bij zelfzorg en persoonlijke ondersteuning.

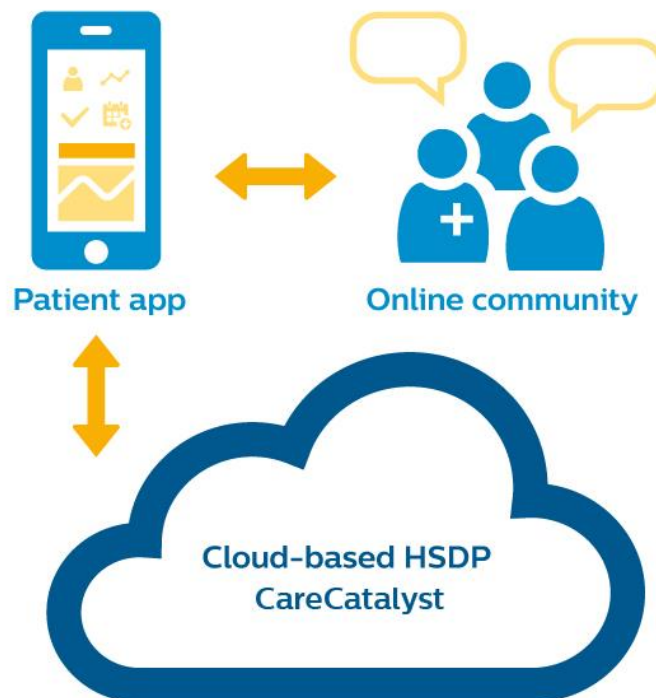
Uiteindelijk vormt CareCatalyst binnen het digitale HealthSuite-platform het fundament voor oplossingen die bedoeld zijn om alle gegevens in het leven van een patiënt – afkomstig uit diverse bronnen en analysefuncties – samen te brengen om daarmee nauwkeurige, bruikbare inzichten op te doen. In combinatie met een beveiligde virtuele gemeenschap kan daardoor de besluitvorming beter en met meer vertrouwen verlopen en ontstaat open samenwerking op het gebied van ‘connected care’ tussen patiënten en zorgverleners. Dit biedt patiënten nieuwe mogelijkheden om hun diabetes zelf onder controle te houden, en kan in potentie tot gezondheidsverbeteringen leiden.

Wat is de achterliggende technologie van het diabetesprototype?

Qua technologie omvat deze oplossing de volgende twee hoofdcomponenten.

- CareCatalyst op het digitale HealthSuite-platform van Philips verzamelt gegevens afkomstig van medische en commerciële apparatuur en verschillende elektronische dossiers vanuit het gehele zorgtraject ter ondersteuning van analyses en de besluitvorming van de patiënt en zorgverlener.
- Salesforce App Cloud is het platform dat samenwerking tussen zorgconsumenten (en patiënten) en zorgverleners bevordert en dat toegang biedt tot de gegevens op het digitale HealthSuite-platform.

De patiënten-app werkt op smartphones, tablets of laptops, en ondersteunt patiënten en zorgverleners bij de besluitvorming – thuis en onderweg. Het prototype is op dit moment beschikbaar voor iOS en Android.





HealthSuite digital platform

Het HealthSuite digital platform is een open IT-platform op cloud-basis voor het veilig verzamelen van gegevens over de gezondheid en leefstijl van mensen, waardoor deze gegevens kunnen worden geïntegreerd en geanalyseerd met klinische gegevens uit elektronische patiëntendossiers. Het platform maakt gebruik van Philips-oplossingen die gegevens uit diverse bronnen (apparatuur die de gezondheid meet, eigen invoer van patiënten en medische dossiers) koppelen aan gegevensopslag en -analyse in de cloud. Op basis daarvan kunnen programma's voor zowel persoonlijke gezondheid als klinische toepassingen worden aangeboden. Dit bevordert de samenwerking tussen consumenten, patiënten en zorgverleners in een zo breed mogelijk verband. Op basis van gebruiksvriendelijke en integrale terugkoppeling van gegevens kunnen consumenten, patiënten en zorgverleners met meer vertrouwen beslissingen nemen ten aanzien van gezondheid en leefstijl.

Wat is CareCatalyst?

CareCatalyst omvat digitale componenten voor de connectiviteit van apparatuur, gegevensinvoer, normalisatie en analysefuncties, waarbij uitgebreide maatregelen voor gegevensbeveiliging en privacybescherming voorop staan. Hiermee kunnen gegevens afkomstig van commerciële en medische meetapparatuur en door patiënten zelf ingevoerde gegevens worden verzameld en gecombineerd, en wordt integratie mogelijk met elektronische systemen voor medische dossiers (waaronder Epic, Cerner, Allscripts en Meditech). Verder biedt het virtuele gezondheidsdossier geavanceerde methoden voor gegevensanalyse, klinische dashboards, een beveiligde online-gemeenschap en een aanpasbaar kader voor patiënten-apps.

Via CareCatalyst, dat werkt op basis van ons digitale HealthSuite-platform en het Salesforce-platform, kunnen onze klanten nu met meer vertrouwen beslissingen over de zorgverlening nemen en hun patiënten mogelijkheden bieden om op nieuwe, effectievere manieren samen te werken.

Dit initiatief maakt het voor zorginstanties, zorginstellingen en zorgverleners eenvoudiger om de kracht van onze HealthSuite-technologie te benutten. Met CareCatalyst kunnen zij online zorgprogramma's opzetten die gebruikmaken van de nieuwste digitale technologieën en die ondersteuning bieden voor alle chronisch zieken in hun verzorgingsgebied. Dat gebeurt door het – beveiligd – samenvoegen van gegevens afkomstig van persoonlijke apparatuur, apps, elektronische patiëntendossiers en medische systemen.

Deze combinatie van technologieën is ontworpen met het oog op ondersteuning van oplossingen op het gebied van gezondheidsbegeleiding bij uiteenlopende aandoeningen, voor zowel patiënten/zorgconsumenten als zorgverleners.